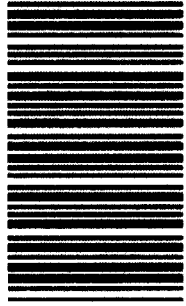


515

E



515E

شماره سندلی

در این محل چیزی ننویسید.

آزمون ورودی
تحصیلات تکمیلی
سال ۱۳۹۲

نام:

نام خانوادگی:

دانشگاه محل فارغ التحصیلی:

نام رشته امتحانی:

کد رشته امتحانی: ۱۳۶۰

شماره داوطلبی:

تاریخ آزمون:

۹۱/۱۱/۲۰



اگر دانشگاه اصلاح شود مملکت اصلاح می‌شود.
امام خمینی (ره)

صبح جمعه
۹۱/۱۱/۲۰

در این محل چیزی ننویسید.

جمهوری اسلامی ایران
وزارت علوم، تحقیقات و فناوری
سازمان سنجش آموزش کشور

آزمون ورودی دوره‌های کارشناسی ارشد ناپیوسته داخل - سال ۱۳۹۲

مجموعه موسیقی (آهنگسازی، نوازندگی موسیقی ایرانی، نوازندگی موسیقی جهانی،
موسیقی‌شناسی) - کد ۱۳۶۰

تعداد سؤال: ۱۱۰ سوال تستی و ۷ سوال تشریحی مدت پاسخگویی: ۲۷۰

عنوان مواد امتحانی، تعداد و شماره سؤالات

ردیف	مواد امتحانی	تعداد سؤال	از شماره	تا شماره
۱	زبان عمومی و تخصصی	۳۰	۱	۳۰
۲	سازشناسی (ایران و سمفونیک)	۲۰	۳۱	۵۰
۳	مبانی نظری موسیقی ایرانی	۲۰	۵۱	۷۰
۴	مبانی نظری موسیقی جهانی	۲۰	۷۱	۹۰
۵	مبانی اتنوموزیکولوژی	۲۰	۹۱	۱۱۰
۶	هارمونی	تشریحی	۱	۲
۷	کنترپوان	تشریحی	۱	۲
۸	شناخت موسیقی ایرانی (تجزیه تحلیل خلافت)	تشریحی	۱	۳

تذکرات خیلی مهم:

- ۱- لطفاً نام و نام خانوادگی، نام دانشگاه محل فارغ التحصیلی، نام رشته امتحانی، شماره داوطلبی، را منحصرأ در محل تعیین شده مقابل درج نمایید.
- ۲- از نوشتن هر گونه مشخصات بالای این صفحه و صفحات داخل دفترچه جداً خودداری شود. در غیر این صورت ورقه شما تصحیح نخواهد شد.
- ۳- پاسخ‌های مربوط به هر سؤال را فقط در زیر همان سؤال بنویسید و یا ترسیم نمایید. بدیهی است چنانچه پاسخ هر سؤال در محل تعیین شده نباشد پاسخ سؤال شما تصحیح نخواهد شد.

بهمن ماه سال ۱۳۹۱

استفاده از ماشین حساب مجاز نمی‌باشد.

Part A: Vocabulary

Directions: Choose the word or phrase (1), (2), (3), or (4) that best completes each sentence. Then mark the correct choice on your answer sheet.

- 1- Yet life is not literature, nor is literature life; the two are -----.
- 1) consistent 2) distinct 3) temporary 4) adequate
- 2- The hurricane would not have had such a/an ----- effect on the coastal village had the storm surge not arrived during an abnormally high tide.
- 1) devastating 2) ultimate 3) calculating 4) obligatory
- 3- Federica expressed doubt about the existence of true altruism, claiming that no one makes a ----- without expecting to receive something in return in one form or another.
- 1) facility 2) hypothesis 3) premise 4) sacrifice
- 4- As a supporter of the value of free trade, Bennett was often called upon to give speeches around the world ----- the virtues of unencumbered commerce.
- 1) monitoring 2) purchasing 3) praising 4) exchanging
- 5- The efforts to revive the local economy after the departure of the town's largest employer were eased by the construction of a new arts center that would infuse the community with much-needed -----.
- 1) revenue 2) scheme 3) schedule 4) survival
- 6- Eagerly advocating rehabilitation, Gena has always believed that individuals who have been imprisoned deserve the opportunity to return to society as ----- citizens.
- 1) voluntary 2) crucial 3) productive 4) internal
- 7- With ----- approval, the parliament accepted the new law that would prohibit companies from discriminating according to race in their hiring practices.
- 1) intrinsic 2) fanatical 3) sporadic 4) unanimous
- 8- Many medical researchers now believe that there is such a thing as being too clean. The "hygiene hypothesis" suggests that excessively sanitary conditions can ----- a person's resistance to disease.
- 1) initiate 2) diminish 3) abandon 4) undertake
- 9- One popular misconception is that these subsidies produce lower food prices, and so are a ----- to consumers. This analysis ignores the fact that consumers are also paying for these subsidies through taxes.
- 1) transfer 2) device 3) boon 4) status
- 10- As one of the most popular writers of the 20th century, Jack Kerouac authored several books that ----- to a wide variety of readers.
- 1) appeal 2) attribute 3) appear 4) devote

Part B: Cloze Test

Directions: Read the following passage and decide which choice (1), (2), (3), or (4) best fits each space. Then mark the correct choice on your answer sheet.

The climate is expected to increasingly shape and (11) ----- by cities. In a vicious circle, climate change will increase energy demand for air conditioning in cities, (12) ----- will add to greenhouse gas emissions. It could also raise temperatures in urban areas (13) ----- 2-6 °C. "Heat, pollution, smog and ground-level ozone [from cities] affect surrounding areas, reducing agricultural yields, increasing health risks and (14) ----- tornadoes and thunderstorms. (15) ----- on urban water supplies are expected to be dramatic," the report says. Cities like New Delhi, in the drier areas, will be hit particularly hard.

- 11- 1) be shaped 2) shaped 3) is shaped 4) be shaping
- 12- 1) where they 2) they 3) that 4) which
- 13- 1) high up 2) by 3) for 4) at
- 14- 1) to produce 2) and produce 3) and producing 4) which produces
- 15- 1) The impacts of climate change 2) The climate change impact
- 3) The impact changes in climate 4) The change in climate impact

Part C. Reading Comprehension

Directions: Read the following three passages and choose the best choice (1), (2), (3), or (4). Then mark it on your answer sheet.

Passage 1

There are two major challenges in forming an assessment of historical rhythmic practice in Iranian music. First, the main cycles are not reported in the same way in every source. That means that cycles with the same name may be found in various patterns in different sources and it is difficult to judge which version or versions represented actual practice. Second, there is no explicit border between the Arabic and Persian cycles in these old sources, since most of the cycles were used by both Arab and Persian musicians. This second point requires some further elaboration, after which I introduce the main treatises from which information has been derived.

16- What is the subject of the passage?

- | | |
|--------------------------------|---------------------------------------|
| 1) Musical challenges | 2) Rhythmic practice in Iranian music |
| 3) Main cycles the main cycles | 4) The Arabic and Iranian cycles |

17- According to the passage, an assessment of historical rhythmic practice in Iranian music is -----.

- | | |
|--|--------------------------------|
| 1) has already been made | 2) resolves two main problems |
| 3) requires careful attention to some points | 4) is bound to lead to failure |

18- It is true that various patterns -----.

- 1) can embody cycles that bear the same name
- 2) originate from sources that are always the same
- 3) can only stand for one version representing actual practice
- 4) are very likely not to be reported in the same way in every source

19- The word "explicit" in line 5 is closest in meaning to -----.

- | | | | |
|------------|-----------|----------------|----------------|
| 1) blurred | 2) common | 3) distinctive | 4) inseparable |
|------------|-----------|----------------|----------------|

20- The word "which" in line 7 refers to -----.

- | | | | |
|----------------|----------|-----------|--------------|
| 1) elaboration | 2) point | 3) cycles | 4) treatises |
|----------------|----------|-----------|--------------|

Passage 2

Indeed, in ethnomusicology, even though improvised music has comprised much of the subject matter of this discipline for over a century, the study of improvisation as a specific practice developed as late as the 1960s and 1970s (see, for instance, Rycroft 1962; and Malm 1975). There is as yet no indication that a generally applicable approach has been achieved. In the introduction of his edited volume entitled "*An Art Neglected in Scholarship*," Nettl (1998: 12) summarizes eight specifications of improvisation from the outlook of Western art music culture, one of which regards improvisation as "a process that cannot be explained or analyzed." Part of the difficulty in dealing with improvisation, of course, is that the term—where it occurs—is used and understood quite variously. This problem has existed since very early studies. A pioneering figure in the study of improvisation, Ernst Ferand (1887-1972), provides an outline distinguishing six

aspects of improvisation, most of which appear to apply to composed music too (1957: 1094, cited in Nettl 1998: 6).

21- The word “discipline” in line 2 is closest in meaning to -----.

- 1) precision 2) improvising 3) practice 4) major

22- The author’s contention that the study of improvisation as a specific practice developed as late as the 1960s and 1970s seems to -----.

- 1) have been reported by Rycroft 1962
2) require further references to become indisputable
3) have been a subject of debate between Rycroft and Malm
4) be a controversial issue even among notable scholars such as Rycroft and Malm

23- The passage reveals that Nettl’s treatment of improvisation has been -----.

- 1) able to affect western music culture
2) regarded from the perspective of Western art music culture
3) responsible for the present western viewpoint toward improvisation
4) too brief to be able to illuminate the dark points in regard to improvisation

24- The word “one” in line 7 refers to -----.

- 1) outlook 2) culture 3) specification 4) improvisation

25- According to the passage, we have troubling understanding improvisation somehow because it -----.

- 1) does not mean the same to different people
2) is a vague musical term by and in itself
3) has not been studied exhaustively
4) is used in various music cultures

Passage 3

Tahrīr is the most distinctive characteristic in Iranian and Azerbaijani music and is a highly professional skill in singing, use of which marks out the expert singer. Techniques similar to *tahrīr* are found in musical performance from Tibet to West Asia in the musical cultures of Mongols, Turkmens, Tajiks, Uzbeks, Persians, Turks and Arabs. Perhaps the best way of understanding the technique of *tahrīr* is by listening to and examining some examples. For now, I would describe it as a technique of falsetto break or cracking of the voice, which in vocal music takes the form of melisma. *Tahrīr* is called *chacha* in the vernacular language of Iran, the same term as is used for the song of the nightingale. Although this appears to be a metaphorical image, the sound effect of *tahrīr* can indeed be compared with the song of the nightingale, and Iranians regularly put a good performance of *tahrīr* side by side with the singing of this bird.

To describe more precisely the quality of *tahrīr* one has to be aware of the principles of ornamentation in Iranian music, for it is primarily built by decorating a passage of main notes by grace notes. But there is more to *tahrīr* than ornamentation, and if we consider ornament to be an optional element, *tahrīr* cannot be placed in this category, since it is an essential characteristic of *āvāz*. The same comment applies when we talk about Iranian carpets or architecture, where several decorative images and graphs used, are considered so characteristic that without them they would no longer be considered Iranian.

- 26- The passage states that Iranian and Azerbaijani singers -----.
- 1) are well known across Asia
 - 2) use techniques analogous to *tahrīr*
 - 3) serve as perfect example for Turkmens, Tajiks, Uzbeks, Turks and Arabs
 - 4) can enhance their professional skill by making use of what is known as *Tahrīr*
- 27- The word “falsetto” in line 6 is most related to -----.
- 1) voice
 - 2) language
 - 3) vocal cords
 - 4) finale
28. Which of the following is the word that ordinary people use to refer to *tahrīr*?
- 1) Melisma
 - 2) *Chacha*
 - 3) Nightingale
 - 4) *āvāz*
- 29- Paragraph 2 is intended to do what in regard to paragraph 1 ?
- 1) To introduce a more recent view of its theme
 - 2) To supplement the information already presented
 - 3) To present some arguments against its main thesis
 - 4) To provide more examples to clarify the main theme
30. The author mentions Iranian carpets or architecture (paragraph 2) as part of -----.
- 1) another aspect of Iranian art not well described
 - 2) genuinely Iranian craft influenced by musical traditions
 - 3) an analogy at the service of the main idea of the paragraph
 - 4) his claim to the effect that cultural elements are mutually exclusive

- ۳۱- کدام گزینه در مورد ساز «کرنا» صحیح است؟
 (۱) بادی مطلق (۲) بادی مقید (۳) بادی دوزبانه (۴) بادی تک‌زبانه
- ۳۲- چنانچه روی سیم «لا» ویلن با انگشت اول نوت «سی» گرفته شود و انگشت چهارم نوت «می» را لمس کند نوت حاصله چیست؟
 (۱) «می» یک اکتاو بالاتر (۲) «می» دو اکتاو بالاتر (۳) «سی» دو اکتاو بالاتر (۴) «سی» یک اکتاو بالاتر
- ۳۳- پیزیکاتو (Pizz.) ویلن با انگشتان دست چپ چگونه نشان داده می‌شود؟
 (۱) Pizz (۲) + (۳) D (۴) Q
- ۳۴- چنانچه نوازنده کلارنیت «لا» بخواهد با ویلن همصدا شود چگونه انتقال می‌دهد؟
 (۱) یک سوم کوچک پایین‌تر اجرا می‌کند. (۲) یک دوم بزرگ بالاتر اجرا می‌کند.
 (۳) یک سوم بزرگ بالاتر اجرا می‌کند. (۴) یک سوم کوچک بالاتر اجرا می‌کند.
- ۳۵- در کدام گزینه همگی موارد طبل یک طرفه می‌باشند؟
 (۱) دایره - دتمام - دهل کرمان (۲) تاس - دهل لرستان - دف
 (۳) دهل بلوچستان - دتمام - ناقارا (۴) نقاره گیلان - دهل نوبان - تاس
- ۳۶- ترکیب دو نوت نشان داده شده (صداهندگی حقیقی) توسط کدام ساز قابل اجراست؟
 (۱) ویولن (۲) ویولنسل
 (۳) گلوکن شبیل (۴) فلورنت
- ۳۷- صدای حاصله از کدام ساز دقیقاً برابر با نوت نوشته شده برای آن ساز است؟
 (۱) پیکولو (۲) کنترباس (۳) گیتار (۴) ماریمبا
- ۳۸- وسعت صوتی ساز قانون کدام است؟
 (۱) «فا» زیر حامل با کلید فا تا «ر» بالای حامل با کلید سل
 (۲) «فا» زیر حامل با کلید فا تا «دو» بالای حامل با کلید سل
 (۳) «دو» زیر خط چهارم اضافی تا لا روی خط اول اضافی با کلید سل
 (۴) «سل» زیر حامل با کلید فا تا «ر» بالای خط اول اضافی با کلید فا
- ۳۹- کدام یک از سازهای زیر اجرای گلیساندو (glissando) را به طور دقیق در ترکیب ساز خود دارد؟
 (۱) باست هورن (۲) ترمبون آکولیس (۳) ترمبون آپستون (۴) ساکوفون پرانو
- ۴۰- چنانچه نوازنده ترمپت «سی‌بمل» بخواهد با ترمپت «ر» همصدا شود چگونه انتقال می‌دهد؟
 (۱) یک سوم بزرگ پایین‌تر اجرا می‌کند. (۲) یک سوم کوچک بالاتر اجرا می‌کند.
 (۳) یک سوم بزرگ بالاتر اجرا می‌کند. (۴) یک دوم بزرگ بالاتر اجرا می‌کند.
- ۴۱- آکورد نشان داده شده توسط کدام ساز غیرقابل اجرا است؟
 (۱) پیانو (۲) ماریمبا
 (۳) ویولنسل (۴) هارپ
- ۴۲- در طبقه‌بندی کلاسیک سازها کدام گزینه جزو «لوت‌ها» می‌باشند؟
 (۱) تار - عود - کمانچه (۲) سه‌تار - سنتور - قیچک (۳) سنتور - تنبور - تار (۴) عود - کمانچه - قانون
- ۴۳- «ابن زبیل» در تقسیم‌بندی سازها، از دسته سازهای «مشدوده» نام برده است. این اصطلاح به چه گروهی از سازها اطلاق می‌شود؟
 (۱) سازهای بادی که دارای سوراخ هستند. (۲) سازهای بادی که دارای سوراخ نیستند.
 (۳) سازهایی که سیم دارند و پرده‌بندی شده‌اند. (۴) سازهایی که سیم دارند اما پرده‌بندی ندارند.
- ۴۴- کدام یک از سازهای زیر جز «ذوات النفع» می‌باشد؟
 (۱) ارغنون (۲) تاس (۳) طبیره (۴) غزک
- ۴۵- نام‌گذاری مناطق صوتی ساز نی به ترتیب (از راست به چپ) کدام است؟
 (۱) بم نرم - بم - زیر غیث (۲) بم - غیث - پس غیث - زیر
 (۳) بم - زیر - غیث - پس غیث (۴) بم نرم - غیث - زیر - پس غیث
- ۴۶- در کدام گزینه همگی سازها «ایروفون» می‌باشند؟
 (۱) بالابان - کرنا - دو تپله (۲) دونلی - دگر - فی انبان (۳) گارمون - دوزله - دَوید (۴) دونلی - هارمونیا - گارمون



- ۴۷- کوک سیم‌های قیچک باس به طور معمول از بم به زیر کدام است؟ (از راست به چپ)
 (۱) می - لا - ر - سل (۲) دو - سل - ر - لا (۳) سل - ر - لا - می (۴) لا - ر - سل - دو
- ۴۸- نحوه‌ی تولید صوت در کدام گزینه توسط ارتعاش زبانه است؟
 (۱) بالابان - ارگ (۲) دوزله - پان فلوت (۳) هورمون - بالابان (۴) سُرنا - نی هفت بند
- ۴۹- کدام یک از موارد نوشته شده به معنای کشیدن چوب آرشه بر روی سیم است؟
 (۱) Scordatura (۲) Sul ponticello (۳) Collegno tratto (۴) quasi chitarra
- ۵۰- نت‌های نشان داده شده (صدادهندگی حقیقی) توسط کدام ساز قابل اجرا نیستند؟
 (۱) باسون (۲) پیکولو (۳) زیلوفون (۴) هورن



مبانی نظری موسیقی ایرانی

- ۵۱- براساس نظریه‌ی «روح... خالقی» در فرود بال کبوتر در دستگاه شور، حرکت چگونه است؟
 (۱) از میانی به نمایان حقیقی (۲) از نمایان حقیقی به درجه پایه (۳) از نمایان تئوریک به درجه پایه (۴) از پایه به نمایان تئوریک
- ۵۲- شاهد گوشه‌ی نهفت نسبت به شاهد گوشه‌ی بیات راجه چه فاصله‌ای را تشکیل می‌دهد؟
 (۱) سوم کوچک (۲) سوم بزرگ (۳) پنجم درست (۴) چهارم درست
- ۵۳- «دستان نشانی» در موسیقی ایرانی به چه معناست؟
 (۱) پرده‌بندی (۲) گام‌نویسی (۳) دست زدن با ریتم (۴) اجرا در یک دستگاه معین
- ۵۴- فاصله‌ی سوم کوچک تقریباً برابر با چند گمای فیثاغورسی است؟ (با فواصل تعدیل نشده)
 (۱) سه (۲) چهار و نیم (۳) سیزده (۴) هجده
- ۵۵- کدام مورد از اسباب تنافر (عدم ملایمت) محسوب می‌شود؟
 (۱) ج - ج - ج (۲) ج - ط - ج (۳) ط - ج - ج (۴) ط - ج - ب
- ۵۶- دانگ «ط - ب - ط» بیانگر کدام گزینه است؟
 (۱) بال کبوتران - نوا (۲) نوا - پنجگاه (۳) بیات عجم - بیات راجه (۴) ماوراءالنهر - بال کبوتران
- ۵۷- از ترکیب «دانگ دوم همایون» و «نوا» کدام گزینه حاصل می‌شود؟
 (۱) چکاوک - اصفهان قدیم (۲) شوشتری - چهارگاه قدیم (۳) اصفهان قدیم - مخالف سه گاه (۴) مخالف - مغلوب چهارگاه
- ۵۸- نغمات شاهد و ایست در گوشه‌ی مخالف چه فاصله‌ای را تشکیل می‌دهند؟
 (۱) دوم (۲) سوم (۳) پنجم (۴) هم صدا
- ۵۹- وزن عروضی «فعولن فعولن فعولن فعول» کدام گزینه را تداعی می‌کند؟
 (۱) گبری ابوعطا (۲) حاجیانی دشتی (۳) رجز چهارگاه (۴) پهلوی چهارگاه
- ۶۰- علائم سر کلید دشتی سی کدام است؟
 (۱) فاسری (۲) فادیز - دو سری (۳) سی کُرُن - می کُرُن (۴) سی بمل - می بمل - لا کُرُن
- ۶۱- نمونه مقابل بیانگر کدام گزینه است؟
 (۱) آواز (۲) داد (۳) سپهر (۴) گشایش



- ۶۲- معکوس فاصله‌ی «ر بمل» تا «فا سری» کدام است؟
 (۱) سوم بیش بزرگ (۲) ششم بیش کوچک (۳) ششم نیم بزرگ (۴) ششم کم کوچک
- ۶۳- کدام گزینه قابلیت اجرا در گوشه‌ی بیداد را ندارد؟
 (۱) مثنوی (۲) طرز (۳) زنگوله (۴) بسته‌نگار

- ۶۴- اساس ریتمیک گوشه چهار پاره بر کدام یک از بحور عروضی استوار است؟
 (۱) بحر متقارب محذوف: متفاعلن، متفاعلن، متفاعلن، متفاعل (۲) بحر متقارب محذوف: فعولن، فعولن، فعولن، فعول
 (۳) بحر کامل: فعولن، فعولن، فعولن، فعولن (۴) بحر کامل: متفاعلن، متفاعلن، متفاعلن، متفاعلن
- ۶۵- دانگ «نیم بزرگ - بیش بزرگ - کوچک» بیانگر کدام گزینه است؟
 (۱) درآمد چهارگاه - نهفت (۲) درآمد همایون - بیات راجه (۳) چکاوک - درآمد چهارگاه (۴) بیات راجه - چکاوک
- ۶۶- نسبت حجاز به درآمد ابوعطا مانند کدام نسبت زیر است؟
 (۱) داد - درآمد ماهور (۲) مخالف به درآمد سه‌گاه (۳) مخالف به درآمد چهارگاه (۴) دلکش - درآمد ماهور
- ۶۷- «چوپانی» از گوشه‌های کدام یک از دستگاه‌ها یا آوازهای موسیقی ایرانی است؟
 (۱) افشاری (۲) دشتی (۳) راست پنجگاه (۴) ماهور
- ۶۸- گوشه «دلکش» تداعی گر کدام گزینه است؟
 (۱) غزال (۲) آواز افشاری (۳) رضوی شور (۴) شهنواز شور
- ۶۹- رنگ‌های فرح، دلگشا و نستاری به ترتیب در کدام دستگاه‌ها نواخته می‌شوند؟
 (۱) همایون - ماهور - نوا (۲) ماهور - سه‌گاه - شور (۳) همایون - سه‌گاه - نوا (۴) سه‌گاه - راست پنجگاه - شور
- ۷۰- شاهد مخالف در چهارگاه «ر» چیست؟
 (۱) سی گرن (۲) سی بمل (۳) لا گرن (۴) لا بمل

مبانی نظری موسیقی جهانی

- ۷۱- اگر درجه‌ی دوم یک گام مینور تئوریک را نیم پرده بم کنیم کدام مُد کلیسایی بدست می‌آید؟
 (۱) دورین (۲) فریزین (۳) لیدین (۴) میکسولیدین
- ۷۲- در کدام گزینه استفاده از فرم سونات معمول نبوده است؟
 (۱) رقص‌سازی در باروک (۲) سمفونی کلاسیک (۳) سونات برای دو ساز (۴) کوارتت‌زهی در دوره رمانتیک
- ۷۳- کدام آهنگساز دارای بیشترین آثار سمفونیک است؟
 (۱) برامس (۲) بتهون (۳) موتسارت (۴) هایدن
- ۷۴- در کدام گزینه هر دو میزان نما دو ضربی هستند؟
 (۱) C-۲ (۲) C-۲ (۳) C-۶ (۴) C-۶
- ۷۵- موسیقی نشان داده شده، تنها متشکل از است.



- (۱) هارمونی تونیک، زیر نمایان و نمایان
 (۲) هارمونی تونیک، روتونیک و نمایان
 (۳) هارمونی تونیک، زیرنمایان و هفتم دومینانت
 (۴) هارمونی تونیک، زیرنمایان و نمایان در مینور نسبی تنالیت‌ی اصلی
- ۷۶- کدام زوج از نت‌های زیر آنهارمونیک هستند؟
 (۱) می‌دیز با فا بمل (۲) دو دیز با سی‌دیز
 (۳) «سی‌دیز» با «ر» دو بمل (۴) «سی بمل» با «لا» دو بمل
- ۷۷- فواصل کدام گزینه فواصل ملایم (مطبوع) به شمار می‌روند؟
 (۱) چهارم افزوده، همصدا، سوم بزرگ و کوچک
 (۲) پنجم درست، اکتاو درست، سوم بزرگ و کوچک
 (۳) پنجم درست، دوم بزرگ و کوچک، چهارم درست
 (۴) اکتاو درست، ششم بزرگ و کوچک، هفتم بزرگ و کوچک
- ۷۸- کدام آهنگساز دوره باروک استفاده مداوم از بافت پلی فونی داشت؟
 (۱) مونته وردی (۲) ویوالدی (۳) هنری پرسل (۴) یوهان سباستیان باخ

- ۷۹- نوت شروع مد کلیسایی لوکرین (Locrian) با علائم ترکیبی شش بمل چیست؟
 (۱) سی بمل (۲) سل بمل (۳) فابکار (۴) لابلمل
- ۸۰- مجموع دو فاصله چهارم افزوده چیست؟
 (۱) هفتم افزوده (۲) هفتم بزرگ (۳) نهم بزرگ (۴) نهم کوچک
- ۸۱- چنانچه بخواهیم در انتقال نظری قطعه موسیقی که با کلید «سل» نوشته شده است یک پرده بالاتر اجرا کنیم از کدام کلید استفاده می‌کنیم؟
 (۱) «دو» خط اول (۲) «دو» خط سوم (۳) «دو» خط چهارم (۴) «فا» خط چهارم
- ۸۲- چنانچه درجات چهارم و هفتم گام ماژور را حذف کنیم چه مدی حاصل می‌شود؟
 (۱) لوکرین (۲) دورین (۳) تمام پرده (۴) پنتاتونیک
- ۸۳- کدام گزینه در رابطه با ساختار تنال در فرم دوتایی (Binary) در گام ماژور معمول‌ترین حالت را بیان می‌کند؟
 (۱) قسمت اول با یک کادانس در تنالیت زیرنمایان به اتمام رسیده و قسمت دوم در همین تنالیت ادامه می‌یابد.
 (۲) قسمت اول با یک کادانس در تنالیت اصلی به پایان رسیده و قسمت دوم در تنالیت دومینا آغاز می‌شود.
 (۳) قسمت اول با یک کادانس در تنالیت دو مینانت به پایان رسیده و قسمت دوم در تنالیت اصلی آغاز می‌شود.
 (۴) قسمت اول با یک کادانس در تنالیت دومینانت به پایان رسیده و قسمت دوم در همان تنالیت آغاز می‌گردد.
- ۸۴- کدام آکورد زیر نمایان دو دیز مینور ملودیک است؟
 (۱) سل دیز مینور (۲) فادیز مینور (۳) فادیز ماژور (۴) لادیز مینور
- ۸۵- اجرای «تربل» از بالا به پایین بیشتر در کدام دوره متداول بود؟
 (۱) باروک (۲) رومانیک (۳) قرن بیستم (۴) کلاسیک
- ۸۶- نت سی بکار در انتهای میزان اول و نت دو دیز در ابتدای میزان هشتم است.



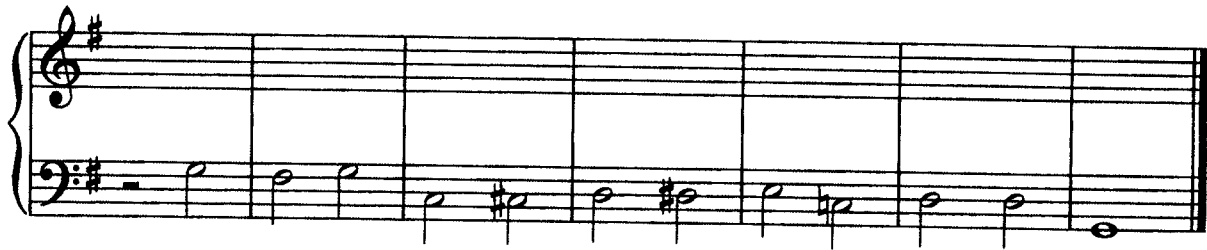
- ۸۷- (۱) اشابه - آپازیاتور (۲) کامبیتا - آپازیاتور (۳) برودری (همسایه) - تعلیق (۴) نت عجله (پیشا) - تعلیق
 در کدام کادانس آکورد نمایان مورد استفاده قرار نمی‌گیرد؟
 (۱) کادانس اوتنتیک (۲) کادانس پلاگال (۳) کادانس فرینده (۴) نیمه کادانس
- ۸۸- آکورد هفتم نیم کاسته برای درجه سوم (Vii[♭] of III) در گام سی مینور متشکل از چه نت‌هایی است؟
 (۱) دو دیز، می، سل، سی (۲) دو دیز، می، سل، سی بمل (۳) دو، می بمل، سل بمل، سی بمل (۴) دو، می بمل، سل بمل، سی دابل بمل
- ۸۹- فواصل نیم پرده مد دورین کلیسایی بین کدام درجات قرار می‌گیرند؟
 (۱) سوم و چهارم - هفتم و هشتم (۲) دوم و سوم - پنجم و ششم (۳) دوم و سوم - هفتم و هشتم (۴) دوم و سوم - ششم و هفتم
- ۹۰- در کدام دوره، موسیقی آوازی «آکاپلا» (accappella) بیشتر متداول بود؟
 (۱) باروک (۲) رمانتیک (۳) رنسانس (۴) کلاسیک

- ۹۱- «هته روفونی یا دگر صدایی» به چه معنایی است؟
 (۱) اجرای همزمان دو یا چند خط ملودی کاملاً مستقل از یکدیگر
 (۲) نوعی پولیفونی که یک ملودی متفاوت را با ملودی اصلی موازی می‌کند.
 (۳) اجرای همزمان واریانت‌های یک ملودی واحد توسط بخش‌های مختلف صدایی
 (۴) هر نوع پولیفونی که از همزمان کردن خط ملودیک اصلی با یک یا چند ملودی متفاوت حاصل می‌شود.
- ۹۲- کدام گزینه از لحاظ طرح کلی ساختاری شبیه به «درآمد» است؟
 (۱) آلاب (۲) پات (۳) دهرود (۴) کرتی
- ۹۳- کدام نظریه نفوذ و تأثیرگذاری و تأثیرپذیری موسیقی‌های اقوام گوناگون بر یکدیگر را مطالعه می‌کند؟
 (۱) کارکردگرایی (۲) ساختارگرایی (۳) تطورگرایی (۴) اشاعه گرایی
- ۹۴- شکل‌گیری موسیقی‌شناسی تطبیقی از ترکیب موسیقی‌شناسی سیستماتیک و مطالعات قوم موسیقی‌شناسی حاصل گردید.
 (۱) وین - برلین (۲) برلین - وین (۳) پاریس - لندن (۴) لندن - پاریس
- ۹۵- سیستم «سنت» برای اندازه‌گیری فواصل موسیقی توسط چه کسی ابداع شد؟
 (۱) الکساندر الیس (۲) آلن مریام (۳) کارل اشتومف (۴) هرن بّستل
- ۹۶- مفهوم «مقام» برای اولین بار توسط چه کسی مطرح می‌شود؟
 (۱) ابونصر فارابی (۲) صفی‌الدین ارموی (۳) عبدالقادر مراغی (۴) قطب‌الدین شیرازی
- ۹۷- فیگورهای ویژه «راگاها» چه نامیده می‌شوند؟
 (۱) تهات (۲) جاتی (۳) سامچارا (۴) ویهاک
- ۹۸- نظام طبقه‌بندی سازها توسط چه شخص یا اشخاصی طراحی گردید؟
 (۱) Mantle Hood (۲) Hornbostel and Sachs (۳) Hornbostel and Hood (۴) Charles Seeger and Gorge Herzog
- ۹۹- اگر یک قطعه‌ی موسیقی «دارای یک واحد متریک مشخص باشد که در سراسر قطعه وجود داشته باشد، ولی گاهی این واحد به هم بخورد» و یک قطعه‌ی موسیقی «لگوی واحد و مشخص نداشته باشد» به ترتیب چه ساختارهایی ایجاد می‌شود؟
 (۱) ایزومتريک / هترومتريک (۲) ایزومتريک / ایزومتريک (۳) هترومتريک / ایزومتريک (۴) هترومتريک / هترومتريک
- ۱۰۰- کدام یک از اشخاص زیر برای اولین بار ترکیب Ethnomusicology را پیشنهاد کرد و مورد کاربرد قرار داد؟
 (۱) Alan P. Merriam (۲) Bruno Nettel (۳) Jeep Kunst (۴) Mantle Hood
- ۱۰۱- «تئوری ریتمی» در زمینه‌ی پیدایش موسیقی حاکی از چیست؟
 (۱) موسیقی ناشی از اعلام (۲) موسیقی برای همراهی کار
 (۳) موسیقی به عنوان تقلید صدای پرندگان (۴) تجلی عاشقانه‌های صوتی
- ۱۰۲- شیوه‌ی تجزیه و تحلیل با نگاه «ایستا» با کدام جنبه‌ی موسیقی منافات دارد؟
 (۱) زمانمند بودن موسیقی (۲) مکانمند بودن موسیقی
 (۳) قابل تحقیق بودن موسیقی (۴) تعلقات و هویت قومی موسیقی
- ۱۰۳- «تقسیم» در موسیقی‌های عربی به چه معنی است؟
 (۱) بداهه نوازی (۲) پرده‌های سازهای زهی زخمه‌ای
 (۳) هر یک از اجزای وصله‌ی مصری (۴) قسمت‌های آهنگسازی شده‌ی یک نوبت یا سوئیت
- ۱۰۴- بررسی کدام یک از جنبه‌های موسیقی یک فرهنگ را «ارگانولوژی» می‌نامند؟
 (۱) سازها و ساختمان آن‌ها (۲) ساختار متریک و ریتمیک
 (۳) نقش ملودی در ترکیب کلی اثر (۴) ساختار مُدال و کیفیت فواصل آن‌ها
- ۱۰۵- نظام تجزیه و تحلیل موسیقی ارائه شده توسط آلن لومکس، به نسبت نظام‌های پیش از خود سعی در بررسی عناصر و ویژگی‌های موسیقی داشت.
 (۱) با پارامترهای کیفی (۲) با پارامترهای کمی
 (۳) محلی بر اساس موسیقی غربی (۴) از زاویه نگاه بومیان مورد مطالعه
- ۱۰۶- از لحاظ ویژگی‌های متریک کدام گزینه نامتجانس با بقیه است؟
 (۱) قصیده (۲) لیالی (۳) موال (۴) نوبه
- ۱۰۷- چه تفاوتی میان آوانگاری فونمیک و فونتیک وجود دارد؟
 (۱) در آوانگاری فونمیک همه‌ی جزئیات و در آوانگاری فونتیک فقط جزئیات معنا دار ثبت می‌شود.
 (۲) در آوانگاری فونتیک همه‌ی جزئیات و در آوانگاری فونمیک فقط جزئیات معنا دار ثبت می‌شود.
 (۳) در آوانگاری فونمیک کلام آواز نیز ثبت می‌شود اما در آوانگاری فونتیک فقط ملودی ثبت می‌شود.
 (۴) در آوانگاری فونتیک کلام آواز نیز ثبت می‌شود اما در آوانگاری فونمیک فقط ملودی به ثبت می‌رسد.

- ۱۰۸- نظریه‌ی نشانه‌شناسی (سمیولوژی) از کدام حوزه وارد مطالعات قوم‌موسیقی‌شناسی شده است؟
 (۱) باستان‌شناسی (۲) تاریخ‌نگاری (۳) زبان‌شناسی (۴) فلسفه
- ۱۰۹- کدام یک از افراد زیر معتقد بودند که قوم‌موسیقی‌شناس باید با اجرای موسیقی مورد مطالعه‌ی خود عملاً آشنایی داشته باشد؟
 (۱) اریش فن هرن بَستل (۲) کارل اشتومف (۳) کورت زاکس (۴) مانتل هود
- ۱۱۰- کدام یک از افراد زیر درباره‌ی موسیقی عربی تحقیق کرده‌اند؟
 (۱) رودلف درلانژ (۲) تئودور لوین (۳) جان بیلی (۴) مارک اسلوبین

سؤال ۱:

باس داده شده را با اضافه کردن سه بخش بالایی و همچنین نت‌های غیرهارمونیک مناسب کامل کنید. لازم است که تمامی نت‌های داده شده نت‌های هارمونیک در نظر گرفته شده و تحلیل آکوردها نیز در زیر نوشته شود.



The page contains ten blank musical staves, each consisting of five horizontal lines. These staves are arranged vertically and are intended for writing harmonic exercises or musical notation.

سوال ۲:

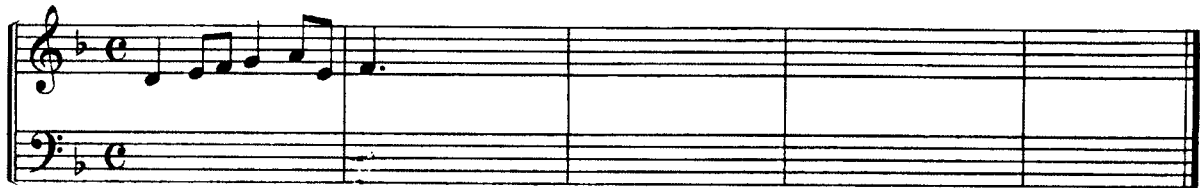
بخش‌های آلتو، تنور و باس را اضافه کنید.

The image shows a handwritten musical score for a piece in 3/4 time. The score is written on two systems of staves. The first system has a treble clef and a bass clef. The second system also has a treble clef and a bass clef. The melody is written in the treble clef, and the bass line is written in the bass clef. The notation includes quarter notes, eighth notes, and rests.

The page contains ten sets of empty musical staves, each consisting of five horizontal lines. These staves are arranged vertically and are intended for writing harmonic exercises or chord progressions.

سؤال ۱:

ملودی زیر را به شکل یک کانن دو صدایی به فاصله‌ی ششم (از میزان دوم) ادامه دهید.

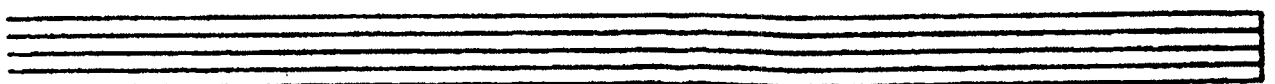
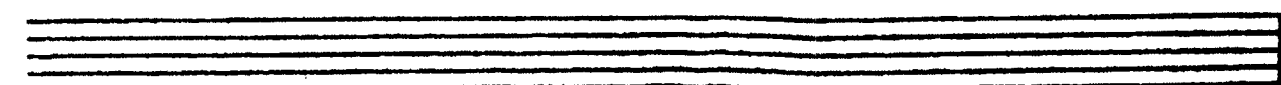
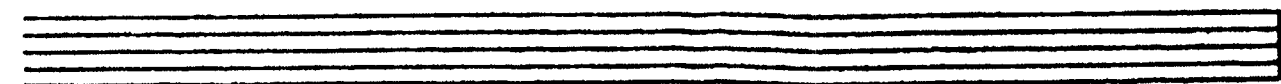
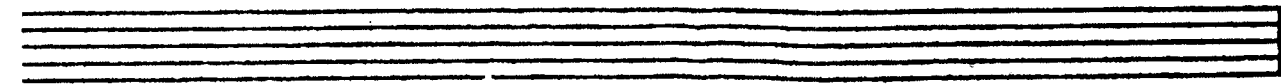
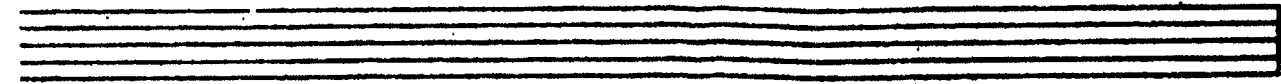
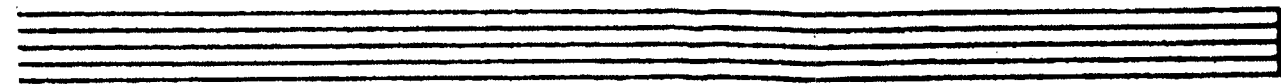
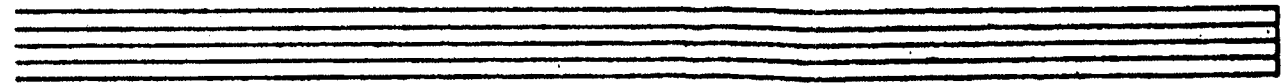
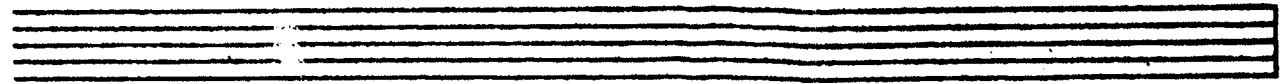
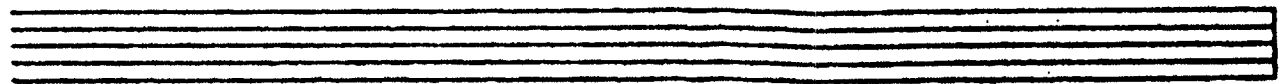
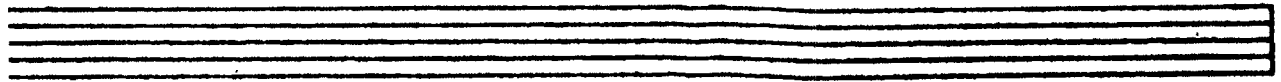
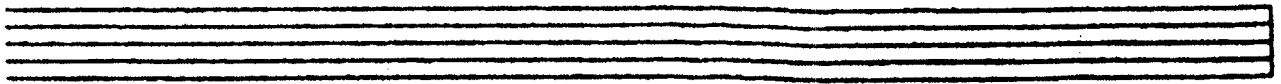


The page contains ten sets of blank musical staves, each consisting of five horizontal lines. These staves are arranged vertically down the page, providing space for musical notation.

سوال ۲:

برای ملودی زیر یک کنترپوان آزاد بنویسید.

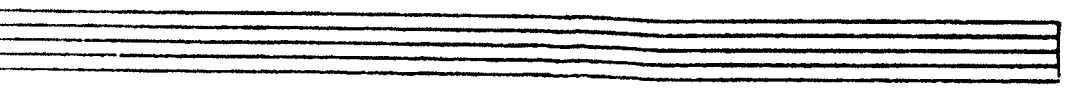
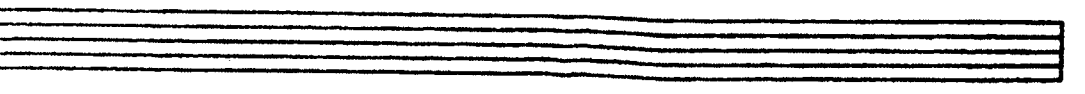
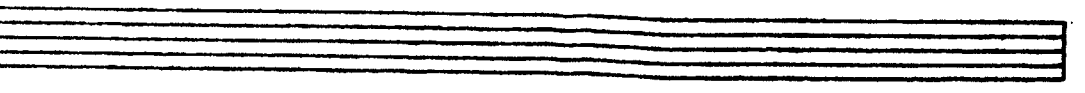
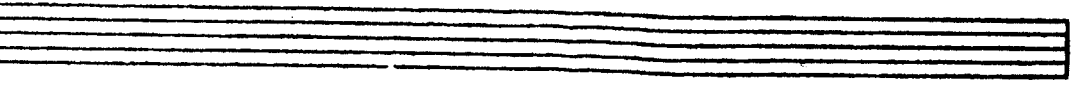
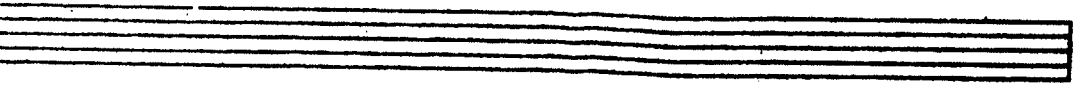
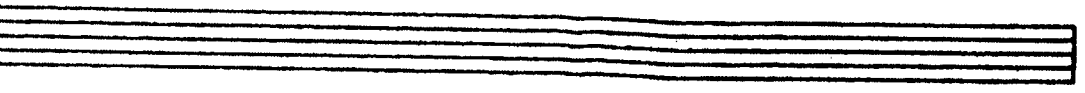
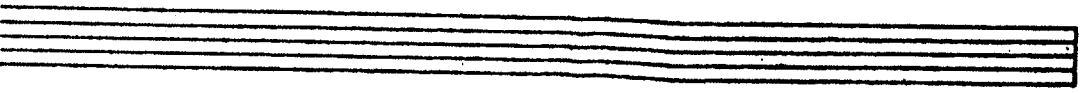
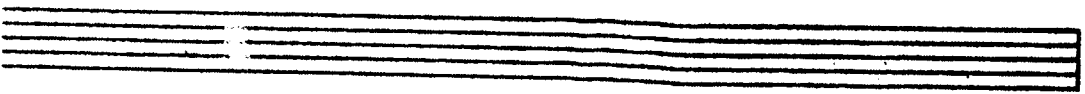
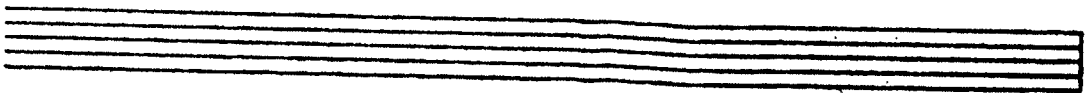
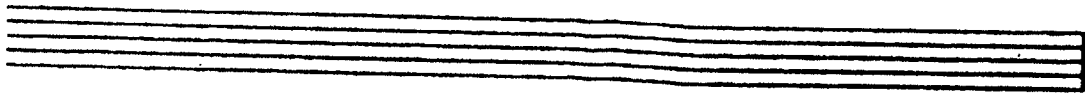
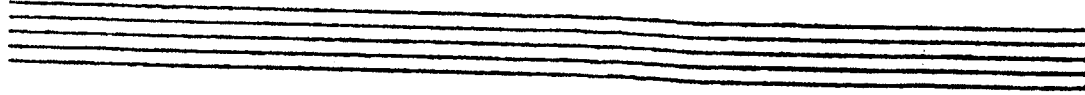




سؤال ۱:

یک قطعه در قالب چهار مضراب بنویسید که از مخالف سه‌گاه آغاز شود و به درآمد سه‌گاه لاگرن فرود آید.

(در حدود ۱۶ میزان)



The image shows ten horizontal musical staves, each consisting of five lines. They are arranged vertically and are currently blank, intended for the student to write their analysis or composition.

سوال ۲:

تصنیف زیر را به لحاظ مدال، فرمال و ریتمیک و تلفیق شعر و موسیقی بررسی نمایید.

مسکلاوی دوست مسکلاوی دوست صفه دام بلاست جانم صفه دام بلاست
 هر که دین حقیقت هر که دین حقیقت فارغ ازین باجراست جانم فارغ ازین باجراست
 گریزندم تیغ در نظرش بیدریغ دیدن او یک نظر خدا صد چشش خوبناست جانم صد چشش خوبناست
 گریزد جان ما دطلب وصل دست جانم جیف نباشد که دست خدا دست او ترازجان ماست
 جانم دست او ترازجان ماست
 صدی با رضاق دوست هر چه بر آید نکوست جیب گوهر دشنام او گو خدا
 کزب شیرین دعاست جانم کزب شیرین دعاست خدا کزب شیرین دعاست *

سوال ۳:

گوشه‌ی زیر را به لحاظ مُدال، فرمال و ریتمیک بررسی کنید.